

## BLANCHIMENT DENTAIRE CONSENTEMENT ÉCLAIRÉ PATIENT(E)

Je soussigné(e)

Nom : ..... Prénom : .....

Adresse : .....

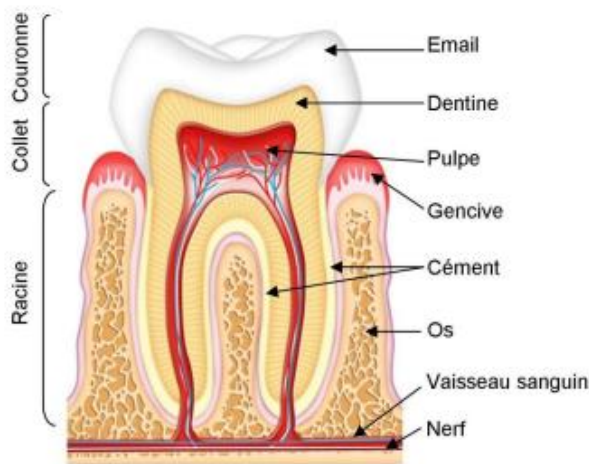
.....

Date de naissance : ..... Téléphone : .....

comprends que le blanchiment dentaire est un traitement non chirurgical pour l'éclaircissement temporaire de la teinte des dents.

Le blanchiment dentaire, dit aussi éclaircissement dentaire, permet d'éclaircir la teinte des dents. Ce traitement sert à corriger des colorations et est utilisé uniquement pour des raisons esthétiques.

Cette technique consiste à utiliser un agent de blanchiment qui va traverser l'émail, partie extérieure de la couronne et pénétrer au niveau de la dentine.



**L'émail** dentaire est la partie visible de la dent, il protège les différentes couches internes.

**La dentine** est de couleur ivoire. L'émail est blanc nacré mais par transparence la dentine donne une couleur moins blanche à la dent. Le but du blanchiment est de décolorer la teinte ivoire de la dentine qui se fonce tout au long de la vie car il est perméable aux colorants alimentaires : café, vin, coca, épices, ...

**La pulpe** est la partie vivante et intense de la dent, elle est constituée de nerfs et de vaisseaux sanguins. En cas de fissures des dents, le gel blanchissant peut sensibiliser la dent temporairement (quelques heures) s'il arrive jusqu'à la pulpe. Cependant, le produit n'atteindra pas la pulpe sur des dents saines, sans fissure, ni carie.

### La méthode utilisée

Le blanchiment de type professionnel consiste à se faire blanchir les dents à l'aide d'un gel. Un écarteur est mis pour garder la bouche ouverte et **une barrière gingivale** est installée par le praticien. Cette barrière doit être posée afin de protéger les gencives du patient. Dès lors, le gel blanchissant est appliqué sur la dentition.

Le gel est l'agent de blanchiment et celui utilisé est un produit américain qui a fait ses preuves dans le monde esthétique. Ce gel propose des résultats garantis pour une longue durée.

### L'examen médical

Aucun traitement d'éclaircissement ne doit être effectué sans un bilan bucco-dentaire permettant de vérifier :

- La présence de caries ;
- L'état et la sensibilité des gencives ;
- L'absence de toutes contre-indications.
- L'absence de tarte

Sur la base du contrôle, notre spécialiste vous dira si le traitement de blanchiment des dents est possible.

### Les conditions à respecter

- Avoir les dents saines.
- Avoir les gencives saines
- Avoir plus de 16 ans avec autorisation parentale.
- Avoir fait un détartrage entre 2 semaines et 1 an avant le traitement

### Les contre-indications

- Être enceintes ou allaitantes
- Avoir moins de 16 ans
- Avoir des problèmes de gencives
- Avoir des problèmes de dents présentant des caries, des lésions d'usure ou d'abrasion, une hypersensibilité, des obturations volumineuses
- Avoir une maladie auto-immune ou de l'hypertension.
- Personnes ayant des couronnes sur les huit premières dents.

### Les étapes du traitement

1. Les teintes de départ et finale seront définies grâce au nuancier
2. Le patient placera l'écarteur dans sa bouche
3. Le spécialiste posera la barrière gingivale
4. La lampe LED sera placée une minute afin de figer la barrière gingivale
5. Le spécialiste posera le gel blanchissant à l'aide d'un pinceau
6. La lampe LED sera placée 15 à 20 minutes
7. Le gel sera retiré et en replacé
8. La lampe LED sera à nouveau placée 15 à 20 minutes
9. Le gel sera retiré
10. Le patient devra se rincer rigoureusement la bouche

En fonction de l'état initial des dents et le résultat désiré, une seconde séance peut s'avérer nécessaire.

### Obligations post-traitement

- Ne pas manger, ni boire autre chose que de l'eau **pendant minimum 5h**
- Ne pas fumer pendant 24h. Pour ceux qui ne tiennent pas, **il faut au moins tenir 5h !** Les fumeurs doivent effectuer un brossage léger obligatoirement après chaque cigarette.
- Utiliser un dentifrice blanc (Nuskin AP24 'en vente au Centre', Sensodine...)
- Éviter les boissons telles que le thé, le café, les boissons acides, sirop, vin, ...
- Faire un régime blanc pendant 4 jours après votre traitement → Éviter les aliments colorés tels que les sauces, épices (curry, cumin...), les soupes colorées, betteraves, brocolis, tomates, fruits rouges, chocolats, ...

**VU QUE LE PRODUIT CONTINUE D'AGIR ET QUE L'ÉMAIL SE REFERME PROGRESSIVEMENT PENDANT QUELQUES JOURS, IL EST IMPORTANT DE SUIVRE CES RECOMMANDATIONS POUR UN RESULTAT OPTIMAL.**

### Exemple de régime blanc

Voici quelques exemples de repas que vous pouvez manger durant les 4 jours qui suivent votre traitement. Vous pouvez évidemment varier les aliments à partir du moment où vous respectez le régime blanc.

| Repas 1  | Repas 2  | Repas 3                          | Repas 4  | Repas 5                  |
|--|--|----------------------------------|--|--------------------------|
| Poulet blanc   | Soupe au céleri rave et/ou chou-fleur  | Dinde                            | Poulet blanc                                     | Poisson blanc            |
| Riz  |  | Boulgour                         | Pâtes blanches                                   | Purée ou pommes de terre |
| Choux-fleur / asperge blanche  | Salade aux choix : Chicon, panais rapé, pousse de soja avec noix de cajou et vinaigrette | Pois chiches / blanc de poireaux | Céleri rave râpé avec yahourt nature et de l'ail | Chicon                   |
| Produits laitiers non coloré : yaourt nature – fromage blanc – lait – pain blanc |  |                                  |  |                          |
| Fruits : poire – banane  |  |                                  |  |                          |
| Amande – noix de cajou – cacahuète   |  |                                  |  |                          |

**Je confirme avoir lu ce consentement, respecter toutes les conditions, ne pas avoir de contre-indication et m'engage à respecter toutes les obligation post-traitement.**

Fait à Waremme le :

Nom, prénom et signature précédés de la mention « Lu et approuvé »

Merci pour votre confiance.